

# Üretken Yapay Zeka Kullanırken İntihalden Kaçınmak



1

## Akademik Dürüstlük Önemlidir.

Yükseköğretimde, öğrenci intihali ve kontrat hileciliği\* gibi akademik dürüstlük sorunları, yapay zeka teknolojilerindeki ilerlemelerle daha da artmıştır (Kumar ve diğerleri, 2024). Bazı akademisyenler, öğrencilerin yapay zeka tarafından üretilen metinleri kullanmalarının, intihal, yapay zeka destekli intihal veya "aigiarism" (yapay zeka intihali) oluşturabileceğini öne sürmüştür (Hern, 2022). Temel intihal türlerinin yanı sıra, sözleşmeli hile, yapay zeka destekli dolandırıcılık, hayalet yazarlık, sahte araştırmalar, derin taklitler (deepfake) ve veri sahteciliği gibi intihal biçimlerinin de Üretken Yapay Zeka kullanırken kaçınılması gereken durumlar arasında olduğu vurgulanmaktadır.

2

## Yaygın İntihal Türleri

Başka bir eserin çevirisi veya eserin anlamını değiştirmeden yeniden ifade edilmesi suretiyle, özgün bir çalışma olarak sunulması gibi temel intihal biçimleri, Üretken Yapay Zeka kullanımı sırasında en sık karşılaşılan durumlardan biri olarak öne çıkmaktadır.

3

## Kontrat Hileciliği

Akademik ortamlarda yapay zeka ile üretilen içeriklerin açıklama yapılmadan kullanılması, adalet, güven ve dürüstlük gibi akademik bütünlük değerlerini ihlal edebilir. Bu ihlaller, intihalden daha ileri giderek, işbirliği, kolaylaştırma ve sınav hileciliğini de içerebilir (Kumar ve diğerleri, 2024).

4

## Yapay Zeka Destekli Akademik Dolandırıcılık

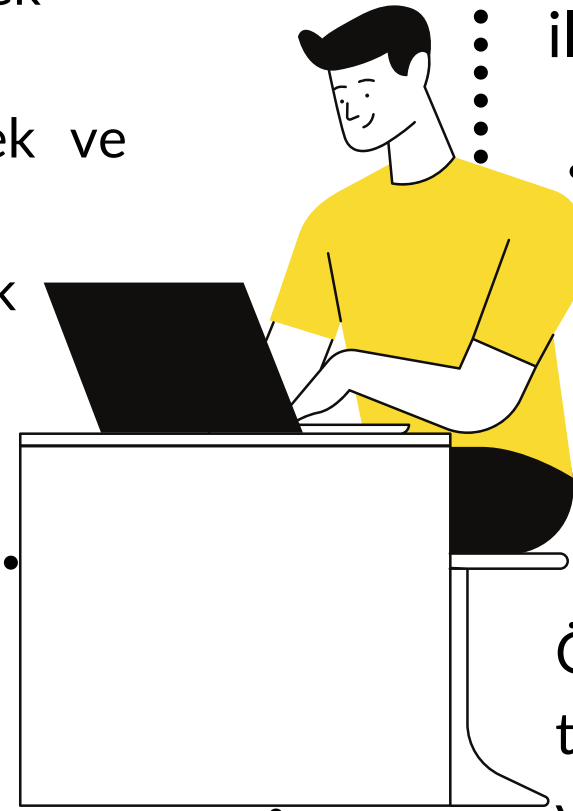
Akademide izin alınmadan yapay zeka araçlarını kullanmak, dolandırıcılık anlamına gelir ve akademik bütünlük ilkelerini ihlal eder. Hem öğrenciler hem de akademisyenler için bireysel yanlış anlamaları önlemek amacıyla, yapay zeka araçlarının kullanımıyla ilgili net yönergeler iletilmelidir.

Öğreticiler için hileyi önlemek adına bazı olası öneriler:

- Yapay zeka ile üretilen materyallerin eksikliklerini analiz etmek
- Kaynak doğrulaması yapmak
- Yapay zeka sistemlerinin "halüsinasyonlarını" tespit etmek ve paylaşmak
- Yapay zeka sistemleriyle güçlendirilmiş sorunları tespit etmek
- Yapay zeka sistemlerini tartışmak
- Yapay zeka etkileşimlerinin kalitesi üzerinde düşünmek

## 5 Veri Üretimi, Yanıltma, Sahte Araştırmalar ve Deepfake Teknolojiler

Akademi, bilgi kavramını ve bu bilginin elde edilme yöntemlerini yeniden değerlendirme sürecinin öncüsü konumundadır (Eke, 2023). Üretken Yapay Zeka araçlarının, örneğin makale ya da tez üretimi gibi, yanlış bir şekilde kullanılması, yazarların özgün eserlerini yansıtmadığı için ciddi bir akademik ve araştırma ihlali olarak değerlendirilmektedir.



6

## Yapay Zeka Destekli Hayalet Yazarlık ve Makale Fabrikaları

Öğrencilerin, ders kredisi için teslim edilen akademik ödevleri yerine getirmek amacıyla dışarıdan sözleşmeli kişilere ödeme yapmaları, genellikle 'essay mills' (makale fabrikaları) olarak adlandırılmaktadır (Clarke & Lancaster, 2006).

Kontrat hileciliğini engellemek amacıyla, öğretim elemanları, farkındalık yaratmalı, atölye çalışmaları düzenlemeli ve öğrencilerin akademik suistimaller konusundaki bilgi ve anlayış düzeylerini değerlendirmelidir (Abd-Elaal ve diğerleri, 2019).