

# Üretken Yapay Zeka Kullanımı için Yayınevi Politikaları ve Gereksinimler



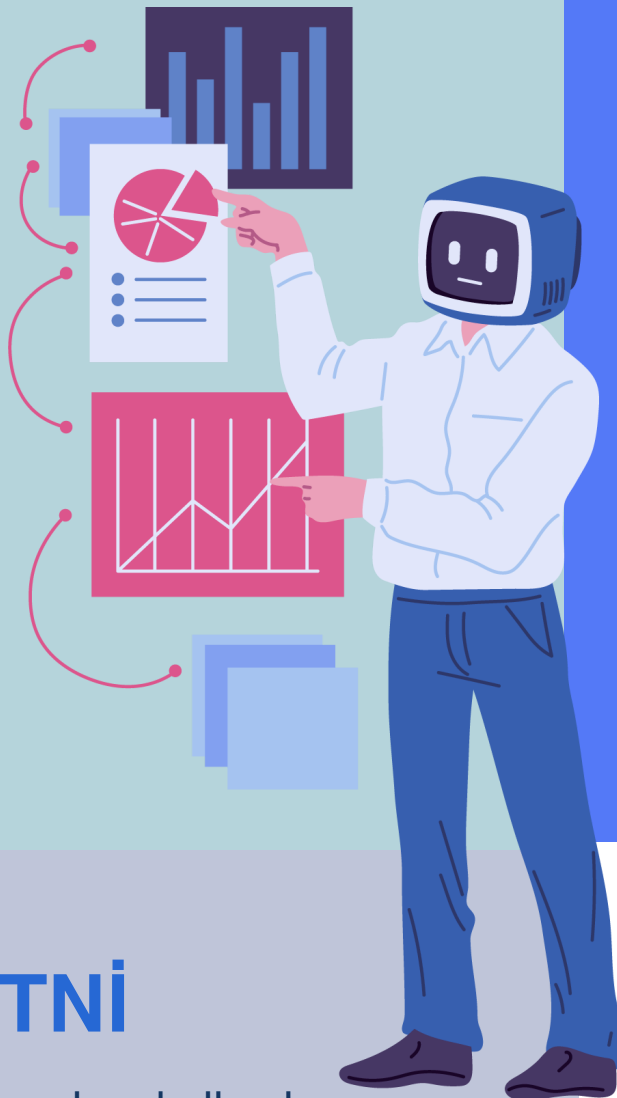
## EŞ-YAZARIN SORUMLULUKLARI

Üretken Yapay Zeka araçlarını kullanılırken, belirli önkoşulların dikkate alınması gerekir. Şimdiye kadar, bu araçlar, bir araştırmacının yetenekleriyle benzer şekilde kapsamlı bir akademik makale yazmak ya da araştırma projeleri yürütmek gibi fonksiyonları yerine getirememiştir. İnsan metin yapısını ve organizasyonunu başarılı bir şekilde taklit edebilseler de, özgün fikir üretme ve yaratıcı etkileşimde bulunma kapasiteleri henüz gelişmemiştir (Hammad, 2023). Bu nedenle, bir yapay zeka aracı, içerik ve bulgulara ilişkin sorumluluk üstlenemediği için bir yayında yazar olarak yer alamaz. İçerik, yapay zeka tarafından üretilmiş olsa bile, nihai sorumluluk her zaman insan ya da tüzel kişiye aittir.

ENAI (European Network for AI in Education) yönergelerine göre, bir yapay zeka aracı, içerik ve araştırma sonuçları konusunda sorumluluk üstlenemediği için bir yayında eş-yazar olarak gösterilemez. Yapay zekanın ürettiği içerik olsa dahi, bu içeriğin nihai sorumluluğu, sürece dahil olan birey (insan ya da tüzel kişi) üzerinde kalmaktadır (Foltynek ve diğerleri, 2023).

## YAPAY ZEKA TARAFINDAN ÜRETİLEN İÇERİĞİN ALINTILANMASI VE KAYNAK GÖSTERİLMESİ

Yapay zeka modelleri, bir çalışma için fikirler ve öneriler sunmada ve yazılı materyali ve entelektüel tartışmaları geliştirmede aktif bir rol oynar. Bu nedenle, yapay zekayı alıntılanmak ve referans göstermek sorumlu bir yaklaşım olabilir. Bu durum, yayımlama ve alıntılanma stillerinizi değiştirebilir.



## YAZILI BEYAN METNİ

Değerlendirme sürecinde, belirli araçların amaçları, kullanılan komutlar ve araçların çıktılarının çalışmaya nasıl katkı sağladığını açıklığa kavuşturmak için yapay zeka araçları kullanılmıştır. Yapay zeka tarafından üretilen bir çıktıyı, izin veya uygun şekilde tanımlamadan orijinal bir eser olarak sunmak, dersin başarısızlık riskiyle karşı karşıya kalmanıza neden olabilir. Melbourne Üniversitesi Yapay Zeka Ofisi tarafından örneklendirildiği üzere, değerlendirme sonunda kullanılan yapay zeka araçlarının beyanını içeren bir açıklama eklenmesi gerekmektedir. Ben, bu değerlendirmeyi hazırlarken [Yapay Zeka aracı veya teknoloji adı] ve [bağlantı] kullandığımı beyan ederim./ Bu değerlendirmeyi hazırlarken herhangi bir yapay zeka aracı veya teknolojisi kullanmadığımı beyan ederim. Komut: Aşağıdaki girdi/leri kullandım... Kullanım: Çıktıyı şu şekilde kullandım... / Çıktıyı şu şekilde düzenledim...



## ÜÇ FARKLI FORMATTA ALINTI YAPMA VE KAYNAK GÖSTERME

APA formatı: OpenAI. (Yıl). ChatGPT (Ay Gün sürümü) [Büyük dil modeli]. <https://chat.openai.com>  
APA metin içi alıntı: (OpenAI, 2023)

MLA formatı: "Prompt metni" prompt. ChatGPT, Gün Ay sürümü, OpenAI Gün Ay Yılı, chat.openai.com.  
MLA metin içi alıntı: ("Antibiyotikler Açıklayın")

Chicago stili: ChatGPT tarafından üretilen metin, 31 Mart 2023, OpenAI, <https://chat.openai.com>.

## ÜRETKEN YAPAY ZEKANIN ÇOK MODLU KULLANIMI İÇİN ATIF VE KAYNAK GÖSTERME

Akademik Dürüstlük ve Şeffaflık Çerçevesi (aiTARAS), akademik dürüstlüğü, şeffaflığı ve etik değerleri korumak amacıyla, bilimsel yazılarda üretken yapay zeka kullanımını kabul etme ve açıklama:  
Eğer Üretken Yapay Zeka, verilerin görselleştirilmesi için kullanılmışsa (örneğin, grafikler, çizelgeler vb.):

"Bu makalede yer alan veri görselleştirmeleri, başlangıçta [Yapay Zeka Aracı Adı (Sürüm, Ay Yılı itibarıyla)] yardımıyla oluşturulmuştur. Daha sonra bu görselleştirmeler, araştırma verilerini doğru bir şekilde yansıtmaları ve akademik standartlara uygun olması için yazarlar tarafından düzenlenip son hâline getirilmiştir. Nihai görselleştirmelerin sorumluluğu yazarlara aittir."

